

Comune di Novellara  
URP Informa – mese di dicembre  
Notizie, servizi, opportunità



Dal Comune



**Orari esercizi commerciali:** in prossimità delle festività natalizie, parrucchieri, acconciatori, estetisti possono svolgere le loro attività nei giorni di domenica 24 dicembre e domenica 31 dicembre.



**Orario ridotto** agli uffici del servizio elettorale, stato civile leva e servizi cimiteriali dal gennaio 2018 fino alle elezioni politiche 2018: lunedì - mercoledì – giovedì – venerdì: apertura ore 9.30; martedì mattina chiusura al pubblico, con apertura nel pomeriggio (fatte salve procedure funebri urgenti non rinviabili al pomeriggio) sabato mattina apertura normale 8.30- 12.00.



**CIE:** per bloccare la propria CIE in caso di furto o smarrimento occorre contattare il numero verde 800263388 (attivo dal lunedì al venerdì dalle 8 alle 18, sabato dalle 8 alle 14). Per maggiori informazioni sui dati da fornire, [clicca qui](#).



**In caso di neve... bisogna aver pazienza!** È attivo il piano neve 2017/2018. Quest'anno saranno quattordici i mezzi a disposizione del Comune per monitorare e vigilare 24 ore su 24 il territorio novellarese in caso di nevicata che supereranno i 5 cm.



[Reddito di solidarietà, fuori dalla povertà insieme.](#) I nuclei familiari, anche composti da una sola persona, con Isee non superiore a 3000 euro possono presentare la domanda presso l'Istituzione Millefiori.



**Reperibilità polizia mortuaria:** è online il calendario delle reperibilità per decessi dei mesi di dicembre e gennaio. Per consultarlo, [clicca qui](#).



**Dopo la cremazione.** Le urne contenenti le ceneri possono essere disperse, inumate o tumulate oppure essere poste in sosta temporanea presso l'obitorio comunale. Le ceneri possono essere conservate anche al proprio domicilio ma è **importante dichiararlo all'anagrafe**. Chiedi informazioni a [urp@comune.novellara.re.it](mailto:urp@comune.novellara.re.it) oppure consulta il [sito](#).



**Botti di capodanno? No grazie.** In vista del capodanno il Comune di Novellara si appella alla collaborazione ed al buon senso delle famiglie, dei ragazzi e di tutti i cittadini per evitare ogni sorta di allarmismo, paura e vandalismi provocati dall'accensione di petardi e botti in spazi pubblici e privati.



**Chiusura uffici comunali.** Si ricorda che gli uffici comunali osserveranno chiusura completa nei seguenti giorni festivi: 8, 25 e 26 dicembre, 1 e 6 gennaio 2018.



**Bando morosità incolpevoli:** è prorogato al 31/12/2017 il termine per presentare domanda per il bando destinato a famiglie che vedono improvvisamente diminuita la propria capacità reddituale è possibile presentare domanda. Per maggiori informazioni [clicca qui](#).



**Vaccinazione contro l'influenza:** protegge se stessi e riduce la possibilità per gli altri di ammalarsi. Per maggiori informazioni, consulta il sito della [AUSL locale](#).



**Macellazione a domicilio** dei suini per uso familiare 2017-2018 l'amministrazione comunica che la macellazione a domicilio dei suini per uso familiare è consentita dal 15/11/2017 al 15/02/2018, per un massimo di due suini per nucleo familiare.



**Mediateca:** sabato 2 dicembre inaugurerà la nuova Mediateca della biblioteca, una sala in cui sarà possibile ascoltare musica, guardare film, navigare in internet e giocare con i videogames.



**Bonus oltre la scuola:** il progetto, a cura dell'Assessorato alla scuola, prevede buoni-voucher erogati dall'Istituzione I Millefiori a favore degli studenti delle classi quinte delle scuole primarie e prime delle scuole secondarie di Novellara e San Giovanni.



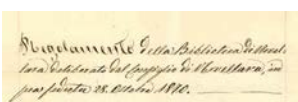
**TARI** – tutti gli 8 Comuni dell'Unione Bassa Reggiana (tra cui Novellara) hanno applicato la quota variabile una sola volta per ogni utenza domestica e non anche alle singole pertinenze (garage, cantine, posti auto eccetera).



**Canile di Novellara:** il canile di Novellara raccoglie vecchi panni e coperte per aiutare i suoi ospiti ad affrontare il freddo dell'inverno. Per informazioni è possibile contattare lo 0522654657.



**Attenzione alla Tessera Elettorale Personale (TEP).** Se risulta esaurito lo spazio per nuovi timbri occorre riconsegnarla all'Urp e contestualmente chiedere il rilascio di una nuova Tessera.



**Tracce di storia dall'archivio:** protagonista di questo mese è il [regolamento della biblioteca](#), deliberato dal Consiglio di Novellara nella seduta del 28 ottobre 1870 e che è conservato in archivio storico.



È attivo lo sportello anticorruzione del Comune di Novellara a cui risponde il Segretario Generale [sportelloanticorruzione@comune.novellara.re.it](mailto:sportelloanticorruzione@comune.novellara.re.it) tel 0522 655404.

## Dalla Provincia e dalla Regione



**Centro per l'impiego:** dal 1 dicembre sarà possibile iscriversi ai centri per l'impiego provinciali solo ed esclusivamente online. Per maggiori informazioni, [clicca qui](#).



**Il Reddito di Inclusione (REI)** è una misura di contrasto alla povertà e all'esclusione sociale che prevede un beneficio economico erogato attraverso l'attribuzione di una carta prepagata emessa da Poste Italiane SpA ed è subordinata alla valutazione della situazione economica e all'adesione a un progetto di attivazione e di inclusione sociale e lavorativa. Per informazioni su requisiti e modalità di richiesta, [clicca qui](#).



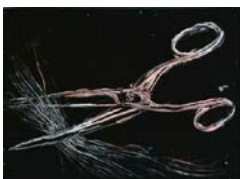
**Animali da compagnia** – Il 1 dicembre, presso il padiglione Ziccardi (Area San Lazzaro, Reggio Emilia), si terrà l'incontro "Guida all'adozione ed all'acquisto consapevoli di un cane". Per maggiori informazioni, chiama lo 0522-335432.



**Fotografia Europea 2018:** è possibile presentare la propria candidatura alla prossima edizione di FE sia per la mostra ufficiale per per il circuito ON (scadenza 18/12/2017) che per la sezione Speciale 18/25, dedicato ai giovani (scadenza 20/12/2017). Per informazioni sulle modalità di iscrizione e presentazione della domanda, consulta il [sito](#).



**Regala una coperta:** è attiva la campagna promossa dalla Cooperativa Papa Giovanni XXIII, in collaborazione con il Comune di Reggio Emilia. L'iniziativa è volta a raccogliere esclusivamente giacche invernali, coperte pesanti e sacchi a pelo, per coloro che vivono situazioni di disagio, in particolare per persone senza dimora.



**Al via In Contemporanea:** A partire da novembre 2017 "In Contemporanea" si trasforma e passa dall'essere un evento annuale a strutturarsi in una rete di Gallerie d'Arte Contemporanea di Reggio Emilia attiva tutto l'anno con mostre incontri ed eventi. Per consultare il programma, [clicca qui](#).



**Abusi sui minori:** in occasione della Giornata mondiale dei diritti dell'infanzia e dell'adolescenza, sono stati pubblicati i [dati](#) relativi agli abusi sui minori per il 2017.



**Violenza sulle donne:** quasi 9 persone al giorno si sono rivolte ai centri regionali nel 2017. Dalla Regione circa 4 milioni di euro per il biennio 2017/18. In apertura altri due sportelli pubblici per uomini violenti che cercano aiuto a Bologna e Rimini.